

# Aqua Praxis v1.0

Handbuch

PHYSIO - TECH



# Vorwort

Vielen Dank, dass Sie sich für unser Produkt entschieden haben.

Wenn Sie Fragen oder Anregungen für eine praxisgerechte Weiterentwicklung der Software haben, würden wir uns freuen von Ihnen zu hören. Auf umfangreichen Service und Kontakt zu unseren Kunden legen wir großen Wert. Viel Erfolg mit Aqua Praxis wünscht ihnen herzlich Ihr

PHYSIO-TECH Team

Impressum:

PHYSIO-TECH  
Preetzer Chaussee 129  
D-24146 Kiel

Tel.: +49 (0)431 720514  
Fax: +49 (0)431 720515

Websites:  
[www.physio-tech.com](http://www.physio-tech.com)  
[www.physio-tech.de](http://www.physio-tech.de)  
[www.physio-tech.ws](http://www.physio-tech.ws)

Email:  
[info@physio-tech.com](mailto:info@physio-tech.com)

# Inhaltsverzeichnis

<b>Vorwort</b>	<b>i</b>
<b>1 Installation</b>	<b>1</b>
<b>2 Die Kundenverwaltung</b>	<b>3</b>
<b>3 Die Patientenkartei</b>	<b>5</b>
3.1 Allgemeine Anamnese . . . . .	6
3.2 Tierärztliche Anamnese . . . . .	7
3.3 Untersuchung . . . . .	8
3.4 Therapieplanung . . . . .	9
3.5 Rechnung . . . . .	10
3.6 Editor für Produkte und Anwendungen . . . . .	12
3.7 Foto & Video . . . . .	13
<b>4 Programmeinstellungen</b>	<b>15</b>
4.1 Freie Felder . . . . .	15
4.2 Rechnung . . . . .	16
4.3 Registrierung . . . . .	17
4.4 Datensicherung . . . . .	18
4.5 Laufband & EKG . . . . .	19
<b>5 Notizen</b>	<b>21</b>



# 1 Installation

Installationsvoraussetzungen:

1. Ein installiertes Windows XP, Windows Vista oder Windows 7.
2. Sie benötigen ein installiertes Microsoft Excel (aus einem Office Paket das neuer ist als 1997)

Der Installationsvorgang:

1. Stecken Sie den USB-Stick in einen freien USB Port Ihres PCs.
2. Öffnen Sie mit dem Explorer/Arbeitsplatz den Inhalt des USB Sticks.
3. Starten Sie die SetupAquaPraxis.exe.
4. Folgen Sie den Installationsanweisungen.
5. Sie können, wenn der Installationsvorgang erfolgreich abgeschlossen wurde, das Programm über die Verknüpfung auf dem Desktop starten.
6. Wenn Sie das Programm als Vollversion benutzen und Ihren persönlichen Registrierungsschlüssel eingetragen haben, müssen Sie den mitgelieferten USB Stick in einen freien USB Port stecken. Der USB Stick fungiert in diesem Fall als Dongle. Für die Demoversion ist dies nicht nötig.





## 2 Die Kundenverwaltung

Starten Sie das Programm z.B. über die Verknüpfung auf dem Desktop oder über „Start->Programme->AquaPraxis->AquaPraxis.exe“

Es erscheint folgender Bildschirm:

Hier tragen Sie oben links in der Rubrik „Neuer Kunde“ in die Felder „Name“ und „Vorname“ entsprechendes ein. Anschließend klicken Sie auf den Button „Kunde Speichern“. Nun können Sie bei „Kunde auswählen“ den eben erstellten Kunden auswählen. Dazu müssen Sie noch unten auf den Button „Kunde auswählen“ drücken. Nun können Sie bei den Kundeninformationen, die für Sie benötigten Felder ausfüllen. Um die Daten zu speichern klicken Sie auf alle Änderungen speichern“. Abschließend tragen sie auf der rechten Seite unter „Tier für diese Sitzung“ noch den Namen des Hundes ein und drücken „OK“. Der Name ist nun unter „Gespeicherte Tiere des Kunden“ auswählbar. Die Auswahl wird durch Drücken des Buttons „Tier auswählen“ bestätigt.

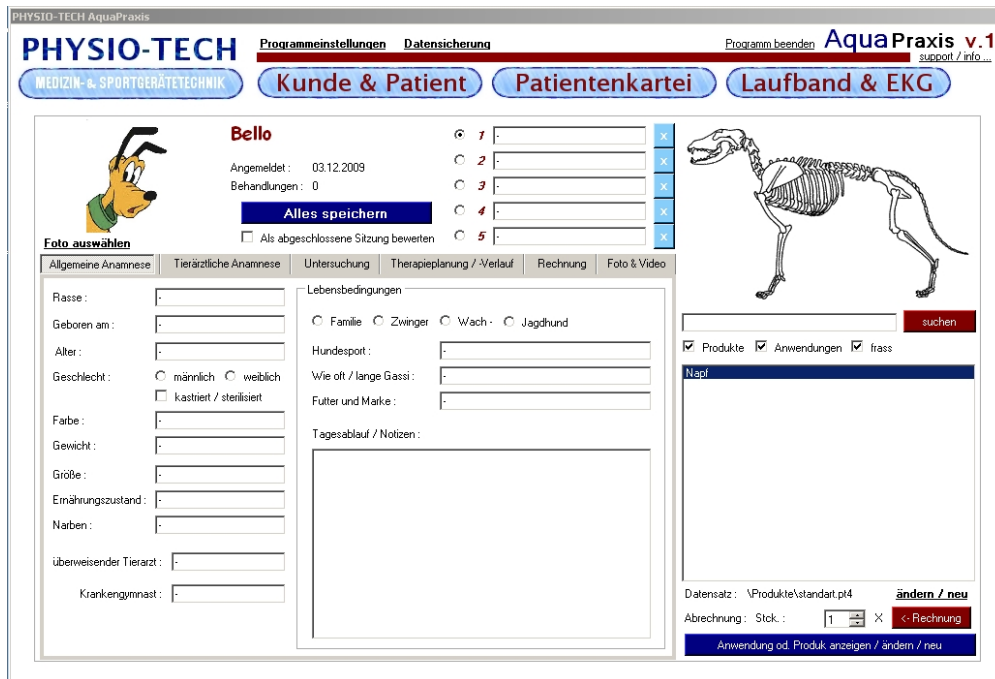
### Hinweise:

1. Wenn Sie einen neuen Kunden auswählen, müssen Sie auch einen neuen Patienten durch drücken des Buttons „Tier auswählen“ auswählen. Ansonsten wird in der Patientenkartei weiterhin der Hund des zuvor ausgewählten Kunden angezeigt.
2. Bevor Sie das Programm beenden, müssen Sie auf „alle Änderungen speichern“ klicken, um keine Daten zu verlieren.

Wenn Sie den Button „Email mit Outlook schreiben“ drücken, wird Outlook mit der im Feld „Email“ eingetragenen „Email Adresse“ geöffnet.



### 3 Die Patientenkartei



Nachdem Sie auf „Tier auswählen“ geklickt haben erscheint dieser Bildschirm.

Die Patientenkartei besteht aus den Registerkarten:

Allgemeine Anamnese, Tierärztliche Anamnese, Untersuchung, Therapieplanung, Rechnung, Foto & Video

Wenn Sie auf „Alles Speichern“ klicken, werden ihre Änderungen in der Patientenkartei in die Datenbank übernommen. Falls zusätzlich der Haken „Als abgeschlossene Sitzung bewerten“ aktiviert ist, gelangen Sie nach dem Klick auf „Alles Speichern“ automatisch zurück ins Menü „Kunde & Patient“.

Sie können in das Skelett Markierungen setzen, dazu wählen Sie links neben dem Skelett eines der nummerierten (Nummerierung in rot) Textfelder aus. In die Textfelder können Sie kurze Notizen zu den Markierungen eintragen und zu einem beliebigen Zeitpunkt verändern. Die Auswahl erfolgt über die „radio Buttons“ (der kleine schwarze Punkt) neben dem Textfeld. Wenn Sie nun mit der Maus in das Skelett klicken, erscheint an dieser Stelle eine rote nummerierte Markierung. Der ausgewählte „radio Button“ wird ausgegraut. Um die Markierung im Skelett wieder zu löschen, klicken Sie auf das blau hinterlegte weiße Kreuz neben dem entsprechenden Textfeld. Wenn Sie eine Markierung verschieben wollen, müssen Sie diese erst löschen und anschließend neu setzen.

Oben links können Sie unter dem Bild auf „Foto auswählen“ klicken. Hier erhalten Sie die Möglichkeit, Ihren Patienten auch mit einem charakteristischen Bild ins Programm einzubinden.

### 3.1 Allgemeine Anamnese

Allgemeine Anamnese	Tierärztliche Anamnese	Untersuchung	Therapieplanung / -Verlauf	Rechnung	Foto & Video
Rasse : <input type="text"/> Geboren am : <input type="text"/> Alter : <input type="text"/> Geschlecht : <input type="radio"/> männlich <input type="radio"/> weiblich <input type="checkbox"/> kastriert / sterilisiert Farbe : <input type="text"/> Gewicht : <input type="text"/> Größe : <input type="text"/> Ernährungszustand : <input type="text"/> Narben : <input type="text"/> überweisender Tierarzt : <input type="text"/> Krankengymnast : <input type="text"/>	Lebensbedingungen <input type="radio"/> Familie <input type="radio"/> Zwinger <input type="radio"/> Wach- <input type="radio"/> Jagdhund Hundesport : <input type="text"/> Wie oft / lange Gassi : <input type="text"/> Futter und Marke : <input type="text"/> Tagesablauf / Notizen : <div style="border: 1px solid black; height: 100px; width: 100%;"></div>				

Auf dieser Registerkarte können Sie Informationen zur allgemeinen Anamnese nach Ihren Wünschen eintragen.

## 3.2 Tierärztliche Anamnese

Allgemeine Anamnese	<b>Tierärztliche Anamnese</b>	Untersuchung	Therapieplanung / -Verlauf	Rechnung	Foto & Video
Datum des Befundes :	<input type="text"/>	Diagnose :	<input type="text"/>		
Röntgenbilder vorhanden / Akte:	<input type="text"/>	Bisherige Behandlung :	<input type="text"/>		
Auslandsaufenthalt :	<input type="text"/>	Medikamente und Dosierung / Impfungen :	<input type="text"/>		
Verhalten :	<input type="text"/>	Jetztige Beschwerden :	<input type="text"/>		

Auf dieser Registerkarte können Sie Informationen zur tierärztlichen Anamnese nach Ihren Wünschen eintragen.

### 3.3 Untersuchung

Allgemeine Anamnese	Tierärztliche Anamnese	<b>Untersuchung</b>	Therapieplanung / -Verlauf	Rechnung	Foto & Video
---------------------	------------------------	---------------------	----------------------------	----------	--------------

Diagnose

Auf dieser Registerkarte können Sie Informationen zur Untersuchung nach Ihren Wünschen eintragen.

### 3.4 Therapieplanung

Allgemeine Anamnese	Tierärztliche Anamnese	Untersuchung	<b>Therapieplanung / -Verlauf</b>	Rechnung	Foto & Video
---------------------	------------------------	--------------	-----------------------------------	----------	--------------

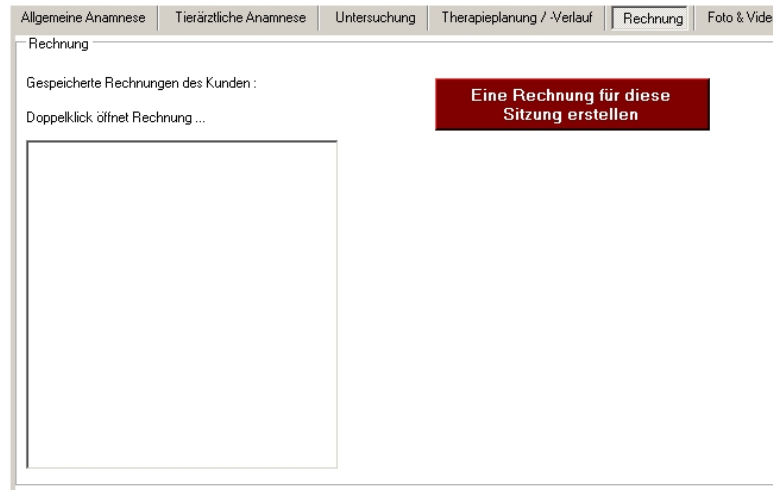
  

Angestrebte Behandlungen : <div style="border: 1px solid black; height: 80px; width: 100%;"></div>	Behandlungsverlauf : Aufruf am : 03.12.2009 17:34:31 <div style="border: 1px solid black; height: 120px; width: 100%;"></div>
Nahziele der Behandlung : <div style="border: 1px solid black; height: 40px; width: 100%;"></div>	Behandlungsergebnis : <div style="border: 1px solid black; height: 80px; width: 100%;"></div>
Fernziele der Behandlung : <div style="border: 1px solid black; height: 50px; width: 100%;"></div>	

Im Feld „Behandlungsverlauf“ wird bei jedem Aufruf der Patientenkartei automatisch das aktuelle Datum und die Uhrzeit eingetragen, zusätzlich können Sie natürlich noch eigene Informationen eintragen. Außerdem werden hier die Rechnungsartikel, die Sie dem Patienten berechnen, mit aufgeführt.

## 3.5 Rechnung

Auf dem Registerreiter „Rechnung“ werden ihre erstellten Rechnungen verwaltet.



Mit dem Button „Eine Rechnung für diese Sitzung erstellen“ öffnet sich Microsoft Excel und es wird eine neue Rechnung für diese Sitzung erstellt.

Um Rechnungsartikel in die Rechnung einzufügen, wechseln Sie wieder in das Programm „Aqua Praxis“, ohne jedoch Excel zu schließen. Artikel fügen Sie ein, indem Sie auf der rechten unteren Seite z.B. den Napf auswählen und unten die Anzahl angeben und auf „<- Rechnung“ klicken. Nun wird der Artikel in die Excel-Rechnung übernommen.

Die Rechnungsvorlage, die auf der nächsten Seite abgebildet ist, können Sie über „Start->Programme->AquaPraxis->Rechnungsvorlage.xls“ mithilfe von Excel bearbeiten und somit ihre persönliche Rechnungsvorlage gestalten.

Der Vordruck enthält bereits folgende Daten: Rechnungsdaten, Rechnungsnummer, Artikel, Menge, Preis und die Rechnungssumme. Die Definitionen, wie die eingegebenen Texte und Daten positioniert sind, finden Sie unter „4.2 Rechnung“. Und zwar wird die Excelzelle in der die Information angezeigt werden soll angegeben. Großbuchstaben geben die Spalte und die Zahl die Zeile an.



The screenshot shows the Microsoft Excel interface with the following content in the spreadsheet:

- Row 2:** Title "Praxis für Hunde ..."
- Row 4:** "Rechnung vom : " followed by a blank cell, and "Nr:" followed by a blank cell.
- Row 8:** "Die Rechnungsvorlage richten Sie sich individuell ein z.B. Grafik der Praxis" and "Sollten Sie Probleme haben beraten wir Sie gerne !"
- Row 15:** Table header with columns: "Artikel", "Menge", "Preis", "Summe".
- Row 47:** "Summe" in the "Preis" column and "0,00 €" in the "Summe" column.
- Row 50:** "Summe inkl. MwSt." in the "Preis" column and "0,00 €" in the "Summe" column.
- Row 52:** "MwSt.:" in the "Preis" column and "19 %" in the "Summe" column.

### 3.6 Editor für Produkte und Anwendungen

Neue Rechnungsprodukte können Sie über den Button „Anwendung od. Produkt anzeigen / ändern / neu“ hinzufügen. Es erscheint dann folgendes Fenster.

The screenshot shows a software window titled "Form3" with the subtitle "Editor für Produkte und Anwendungen". The window contains the following elements:

- Buttons: "neu ...", "Änderungen speichern", and "löschen".
- Text: "Ausgewählter Datensatz : C:\Programme\AquaPraxis\Produkte\standart.pt4" and "Ausgewählter Eintrag : Napf".
- Form: "Art" with radio buttons for "Produkt" (selected), "Anwendung", and "frass".
- Form: "Bezeichnung : Napf".
- Form: "Rechnungstext : toller Trinknapf".
- Form: "Preis : 5 €".
- Form: "Abrechnung : auf Zeit 1 min." and "Pauschal / Verpackungseinheit ..." (selected).

Hier können Sie über den Button „neu“ ein neues Produkt in der Datenbank anlegen. Dazu tragen Sie in die Felder entsprechende Produktmerkmale ein. Anschließend drücken Sie „Änderungen Speichern“. Nun können Sie Ihr neu angelegtes Produkt in die Rechnung aufnehmen.

## 3.7 Foto & Video



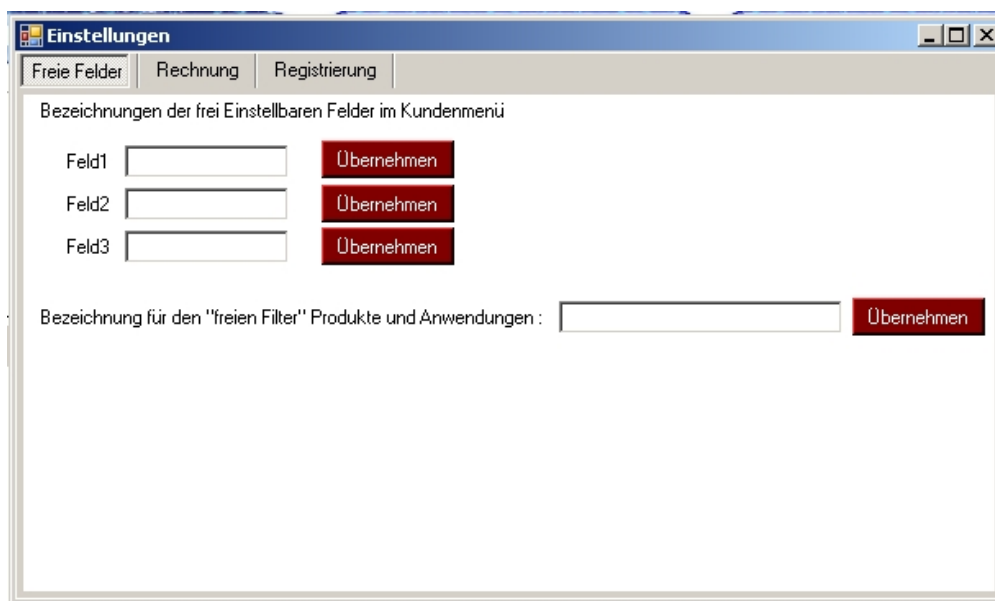
Hier können Sie in Zukunft in einer späteren Programmversion Bilder und Videos von ihrem Patienten archivieren, damit Sie den Behandlungsverlauf zusätzlich dokumentieren können.



## 4 Programmeinstellungen

Die Programmeinstellungen befinden sich oben links neben dem PHYSIO-TECH Logo. Wenn Sie auf den Schriftzug Programmeinstellungen klicken, öffnet sich folgendes Fenster.

### 4.1 Freie Felder



Auf der Registerkarte „Freie Felder“ können Sie die Bezeichnung der drei „freien“ Eingabefelder auf der Hauptseite „Kunde & Patient“ ändern. Außerdem lässt sich die Bezeichnung der dritten Produktkategorie der Rechnungsprodukte ändern. Wenn Sie z.B. in Feld1 „Fax“ eintragen, wird die Bezeichnung „freies Feld 1“ zu „Fax“ geändert. So können Sie das Programm Aqua Praxis ein wenig nach ihren Bedürfnissen anpassen und z.B. ihre Kundenkartei mit den Bezeichnungen Fax, Kurzinfo oder Tel. Mobil. erweitern. Bedenken Sie aber bitte, dass diese drei „Feldeinträge“ dann für alle Ihre Kunden gelten.

## 4.2 Rechnung

Auf der Registerkarte „Rechnung“ können Sie die Rechnungseinstellungen ändern.

**Einstellungen**

Freie Felder | **Rechnung** | Registrierung

Ausgabe in Excel:

Anrede: A 8      Rechnungsnr.: E 4  
Name: A 9      Startzeile für Artikel: 19  
Strasse, Hsnt.: A 11      Artikel: A  
PLZ, Ort: A 12      Menge: C  
Datum: B 4      Preis: E  
VE: B

Rechnungsnummer generieren  
 Datum anzeigen  
 Steuer anzeigen

Steuer: 19 %

speichern

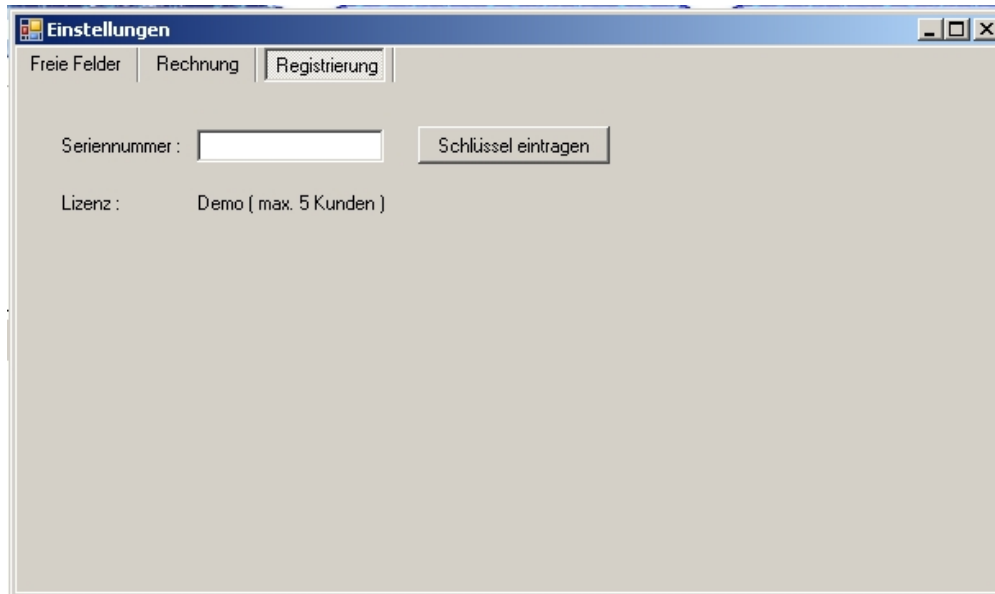
Hier können Sie für die einzelnen Rechnungsangaben, die Ihren Kunden betreffen, wie „Name, Anrede etc.“ die Excel Zelle auswählen, in die diese Information eingetragen wird. Um die Einstellungen zu übernehmen, müssen Sie auf den Button „speichern“ klicken.

Um die Grafiken in der Excelvorlage zu ändern, bearbeiten Sie diese direkt mit Excel. Zusätzliche Standardtexte wie z.B Ihren Praxisnamen oder Adresse bearbeiten Sie ebenfalls direkt in der Vorlage. Wo Sie die Vorlage finden ist in Kapitel 3.5 beschrieben.

Die Position einer Excelzelle ist folgendermaßen definiert. Der Buchstabe gibt die Spalte an und die Zahl die Zeile. Durch diese beiden Koordinaten ergibt sich die Position auf dem Dokument (in der Tabelle). Weitere Informationen zu Excel entnehmen Sie bitte der Microsoft Dokumentation.

## 4.3 Registrierung

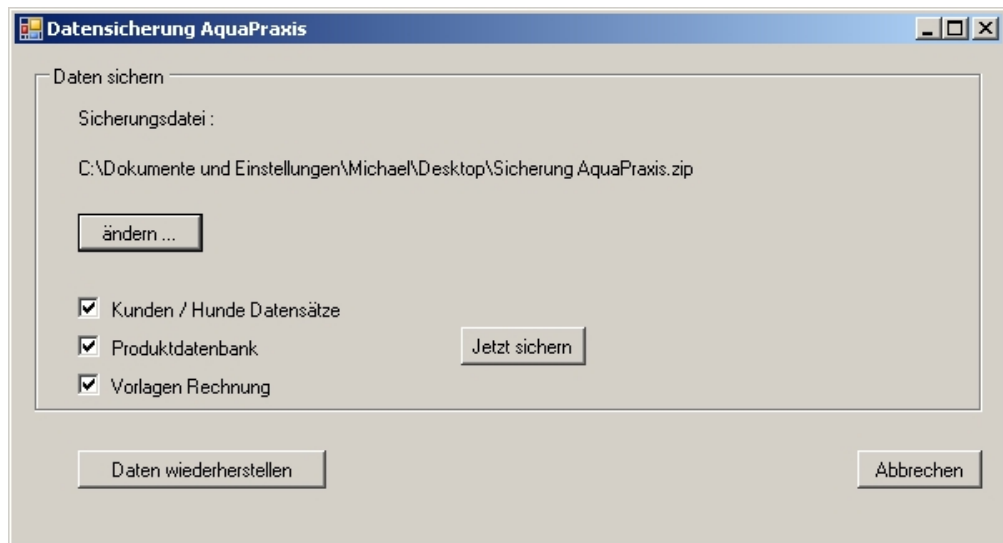
Auf der Registerkarte „Registrierung“ können Sie ihre persönliche Seriennummer eintragen, um Aqua Praxis ohne Einschränkungen nutzen zu können.



In das Textfeld „Seriennummer“ tragen Sie ihre persönliche Seriennummer ein und klicken auf „Schlüssel eintragen“. Nach einem Neustart der Aqua Praxis Software können Sie die Software in vollem Umfang nutzen.

## 4.4 Datensicherung

Sie können Ihre Daten, die Sie mit der Zeit in Aqua Praxis angelegt haben, auch Sichern. Den Menüpunkt finden Sie neben dem Schriftzug „Programmeinstellungen“. Hier können Sie auch eine vorhandene Datensicherung wieder in das System aufnehmen. Wenn Sie auf den Schriftzug „Datensicherung“ klicken, öffnet sich folgendes Fenster.



Über „ändern“ können Sie die Datei, in die die Sicherung gespeichert werden soll, ändern bzw. der Speicherpfad geändert werden.

Mit „jetzt sichern“ wird die Sicherung erstellt.

Der Button „Daten wiederherstellen“ lädt eine vorhandene Datensicherung in das System.



## 4.5 Laufband & EKG

Wenn Sie auf die Beschriftung Laufband & EKG klicken, wird versucht das Programm AquaPC zu starten. Falls das Programm nicht installiert ist, wird ein Hinweis angezeigt. Das Programm AquaPC wird im Zusammenhang mit unserem Unterwasserlaufband verwendet, um während einer Therapiesitzung die gelaufene Strecke und Geschwindigkeit zu protokollieren.



## 5 Notizen